



VANGUARDIAS  
MARÍA JOSÉ SOSSA

SIN

PRISAS



---

# SIN PRISAS

El bienestar es el poder que representa vivir sin prisas pero con propósito, por medio del acto meditativo y contemplativo, vivir el paso del tiempo y los momentos cotidianos con atención al detalle, con ritmos alejados de la industrialización y el automatismo, regresando a lo manual que tiene un carácter íntimo, el bienestar como una forma de vida, no es un estado definitivo ni destino final, es una decisión motivada por deseos internos de experimentar una vida con dinámicas bohemias en donde el equilibrio y la libertad de vivir con un compás propio y más ralentizado que afuera toma lugar y permite la expansión del ser.

---

# *VALORES ESTÉTICOS*

*Atemporal-Orgánico*

*Bohemio-Detallado*

*Poético-Sereno*

# LIBRE ESPIRITUAL

Tiene un ritmo de vida laboral y social acelerado, pero está en búsqueda constante de vivir estos momentos con menos celeridad y más conexión con el presente, son idealistas y creen en la posibilidad de un mundo mejor desde el activismo político y ambiental, se desenvuelven en todos los ámbitos con mucha confianza en sí mismos y les importa la libertad que es manifestada en su forma de vestir, sus creencias espirituales, la comodidad con la que hablan y comparten sus ideas, su filosofía de vida está basada en la espontaneidad.

Este nicho es sociable y aunque le da mucha importancia al contacto con la naturaleza y a su tiempo a solas, les resulta fundamental pertenecer a un grupo y ser invitados a eventos sociales y culturales donde puedan reafirmar su identidad bohemia sin perder los beneficios de vivir en sociedad.

# VALORES CULTURALES Y ESTÉTICOS

 Libre

 Espiritual

 Progresista

 Bohemio

 Dinámico

 Expresivo

# COMPOSICIÓN VISUAL



# NECESIDAD IDENTIFICADA

La principal necesidad que tiene este nicho es la de implementar la coherencia en su forma de vida porque están en conflicto con lo que son y lo que quieren llegar a ser desde la incorporación de la sostenibilidad como filosofía de vida, desean que la responsabilidad ética sea determinante en su decisión de compra pero no encuentran una marca que fusione y vaya acorde con sus principios en igual medida que sus preferencias estéticas.



# NARRATIVA de COLECCIÓN

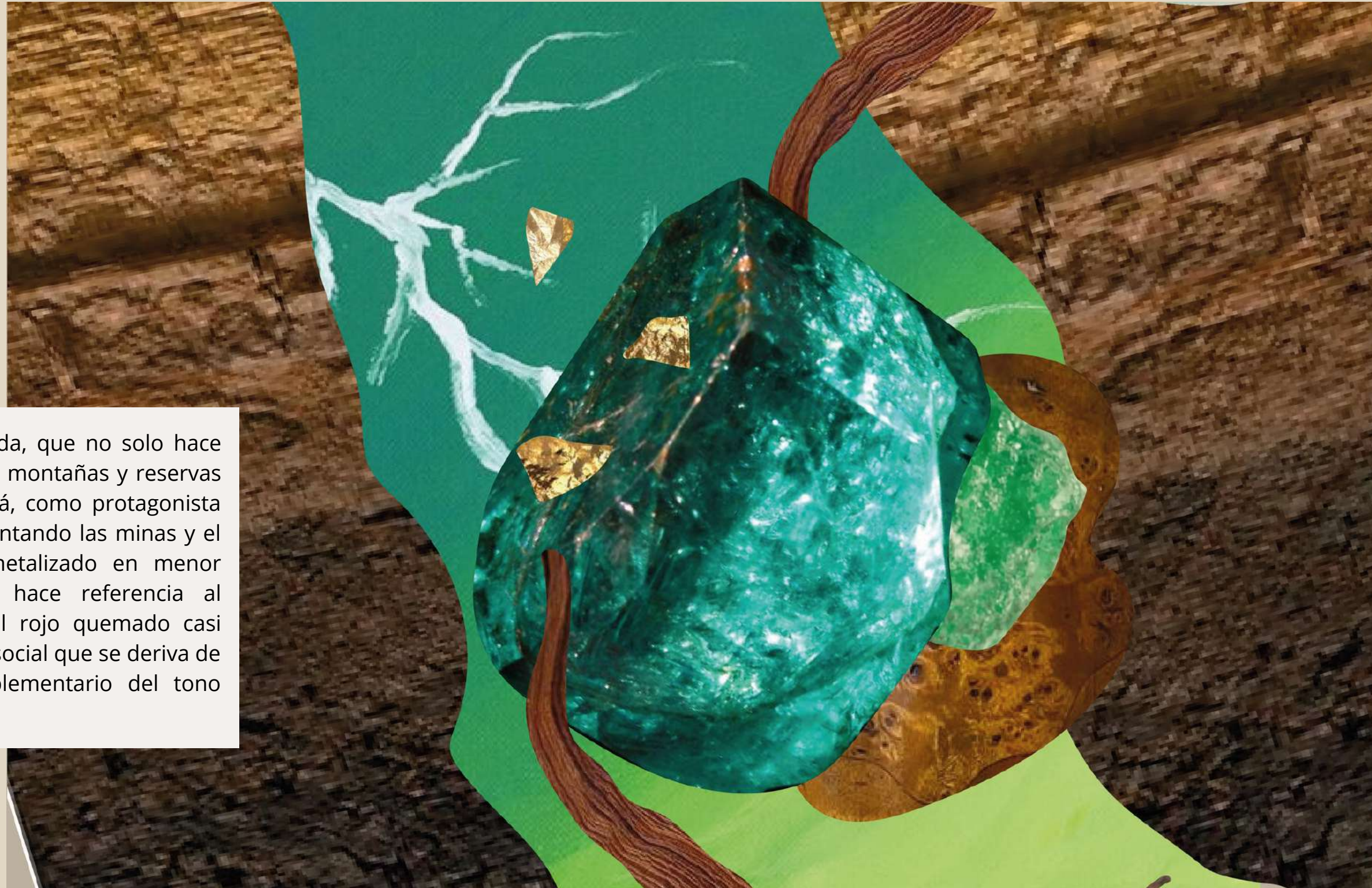
El Dios Are creo a Fura y Tena, prometiéndoles un paraíso de felicidad y delegándoles la defensoría de la región minera de Muzo, miles de años después, el hombre sediento de poder por encontrar la piedra de la eterna juventud, crea guerras donde confluyen violencia y degradación social... Fura llora abatida y cada lágrima que salía de sus ojos se convertía en Esmeralda, Are los castiga convirtiéndolos en dos moles de piedra y dividiéndolos con una extensa cascada, la penitencia solo sería revertida si las próximas generaciones suspenden el abuso al río minero y suplican por el perdón de Fura.

Esta colección se inspira en la reinterpretación de un mito originario de Muzo, Boyacá, para dar cuenta de como algunos procesos industriales han sido precursores del desequilibrio en los ecosistemas, traduciéndolo en el contraste entre los tonos tierra y vivaces, transparencias y acabados manuales inspirados en la indumentaria indígena de la época de la colonia, una colección con siluetas orgánicas y cortes asimétricos como representación de la imperfección humana en su relación con el medio.

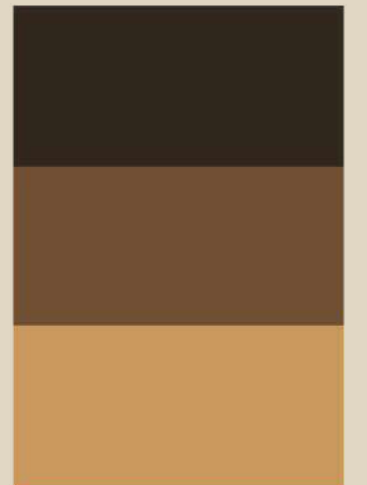
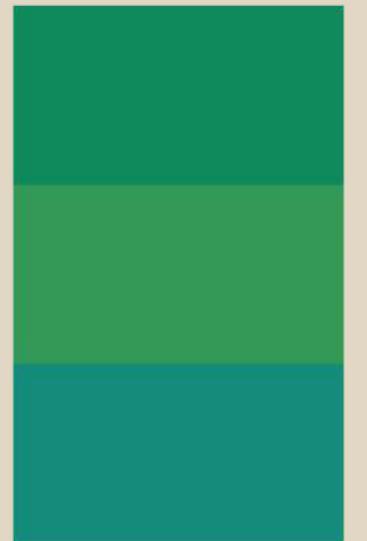
# SENSACIÓN GENERAL



# CONCEPTO CRÓMATICO



Esta compuesta por el verde esmeralda, que no solo hace alusión a la piedra, sino a las extensas montañas y reservas naturales del departamento de Boyacá, como protagonista también están los tonos tierra representando las minas y el proceso de extracción, el dorado metalizado en menor medida se aplica como acento y hace referencia al enriquecimiento ilícito al igual que el rojo quemado casi terracota que hace alusión al conflicto social que se deriva de la actividad, y funciona como complementario del tono predominante de la esmeralda.



# FORMAS Y ESTRUCTURAS

(Abstracciones)



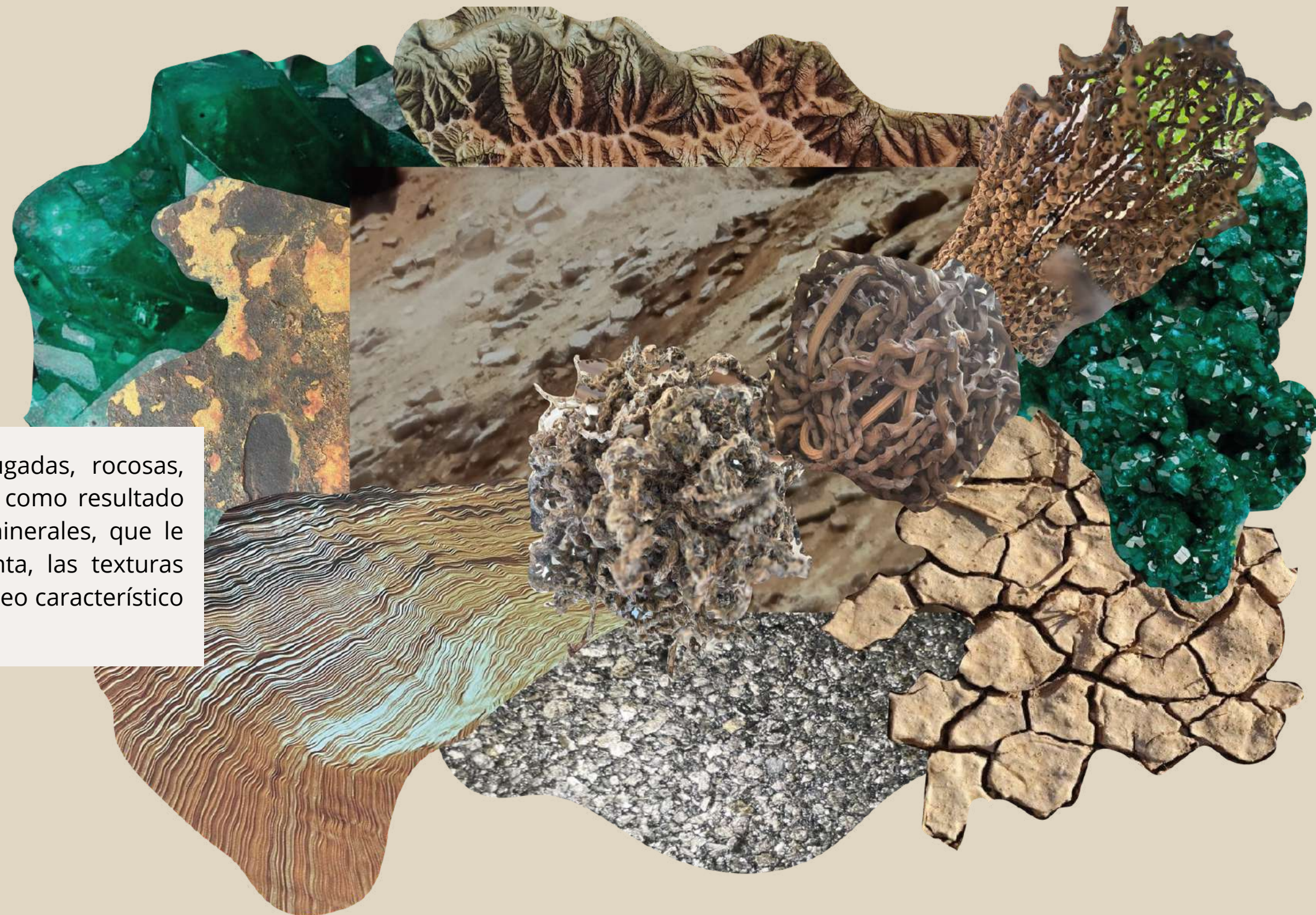
Las formas llevan siempre líneas orgánicas y desprolijas, son onduladas e irregulares con un carácter escultórico y se fusionan con el sistema cristalino de la esmeralda que es hexagonal, la inspiración para las estructuras va encaminada a los tejidos, calados y anudados, procurando que se genere un entrelazado entre las mismas

# CARTA DE MATERIALES y TEXTILES



La organza se usará para jugar con las transparencias y aprovechar que es un textil que tiene cuerpo sin perder por completo la fluidez  
El lurex en tonos verdes y dorados, funciona por su flexibilidad, brillo y versatilidad  
Crepe tiene una textura similar a la de algunas grafías y se usará en tonos neutros  
Los biomateriales se usarán en la colección como método alternativo de los procesos industrializados que ya están muy explorados, y ver su viabilidad en términos de producto comercial  
Todos los materiales generarán un contraste entre la firmeza de la tierra y la tenacidad frágil de la esmeralda

# TEXTURAS



Las texturas oscilan entre craqueladas, corrugadas, rocosas, firmes y desgastadas, estas propiedades físicas como resultado directo de las características químicas de los minerales, que le aportan dureza y brillo, teniendo esto en cuenta, las texturas también deberán reflejar la luz, como el lustre vítreo característico de la esmeralda

# GRAFÍAS Y PROCESOS

## (Abstracciones)



Las grafías serán abstractas, orgánicas y fluidas buscando generar una profundidad y perspectiva relacionándolo con las capas de la tierra, no serán líneas muy definidas y se lograrán por medio de bordados o teñidos naturales

# INFLUENCIAS CULTURALES/HISTORICAS



La minería ilegal en Colombia posee orígenes en la época de la Colonia, en la antigua Nueva Granada, cuando los primeros colonos observaron como las tribus indígenas trabajaban diferentes minerales como el oro, esmeraldas, cuarzos, entre otros. Desde el año 1500 (siglo XV) los conquistadores empezaron un proceso de exterminio y descolonización de la población indígena.

En cuanto al vestuario, los europeos creían que la ausencia de indumentaria suponía también desnudez cultural, falta de identidad ya que podrían haber salido del Paraíso el día anterior, cuando Dios expulsó a Adán y Eva, sin bagaje cultural alguno.

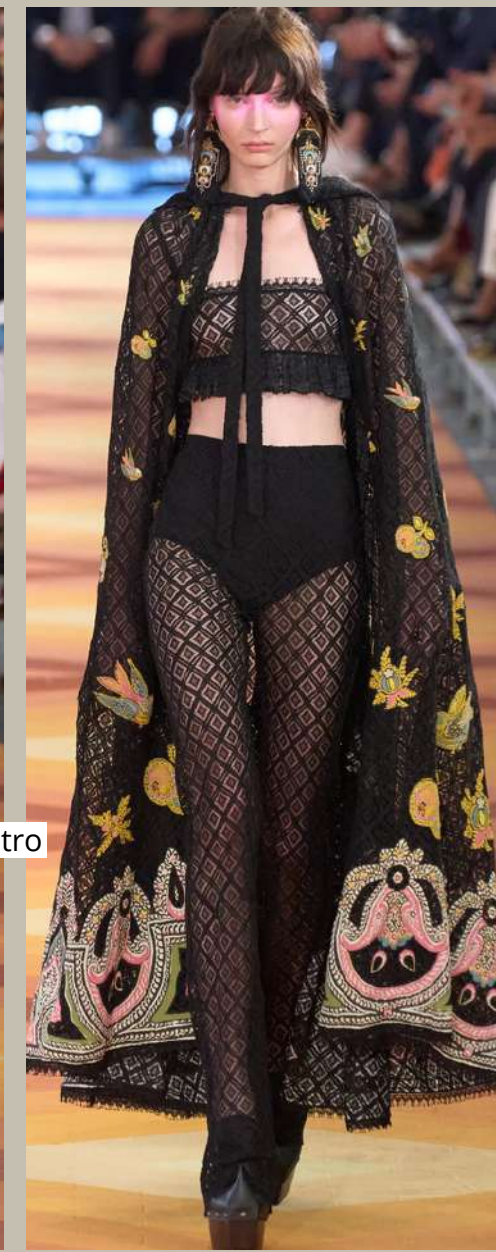
El pudor del europeo no era un sentimiento compartido por el indio, estos utilizaban la ropa por cuestiones prácticas, sin embargo la ornamentación destacaba (plumas, collares de semillas naturales, etc), usaban tintes vegetales, el cacique aborigen llevaba sus pectorales brillantes como un símbolo de dignidad y emblema de las riquezas que poseían, faldellines de fibras vegetales, a los indios sometidos se les imponen túnicas para cubrir su desnudez.

En esta colección se pretende tratar el desnudo como una manifestación de impudor, hablando del contraste que hubo en la época entre despojar a los indios de sus tierras, riquezas y cultura y a su vez cubrir su cuerpo despersonalizándolos de sus tradiciones.





# UNIVERSOS DE VESTUARIO



La colección es Formal-Casual con influencias del beachwear y leisurewear, porque le permite a la colección moverse entre siluetas fluidas y transparencias, sin perder la sofisticación del universo formal y la versatilidad del casual, donde la combinación de prendas entre si permite un abanico amplio de posibilidades, continuando con una estética bohemia y relacionándolo con el aspectp poético de la colección

# LENGUAJE DE CONFECCIÓN



Sistema de construcción con argollas

Terminación en borlas y deshilachados

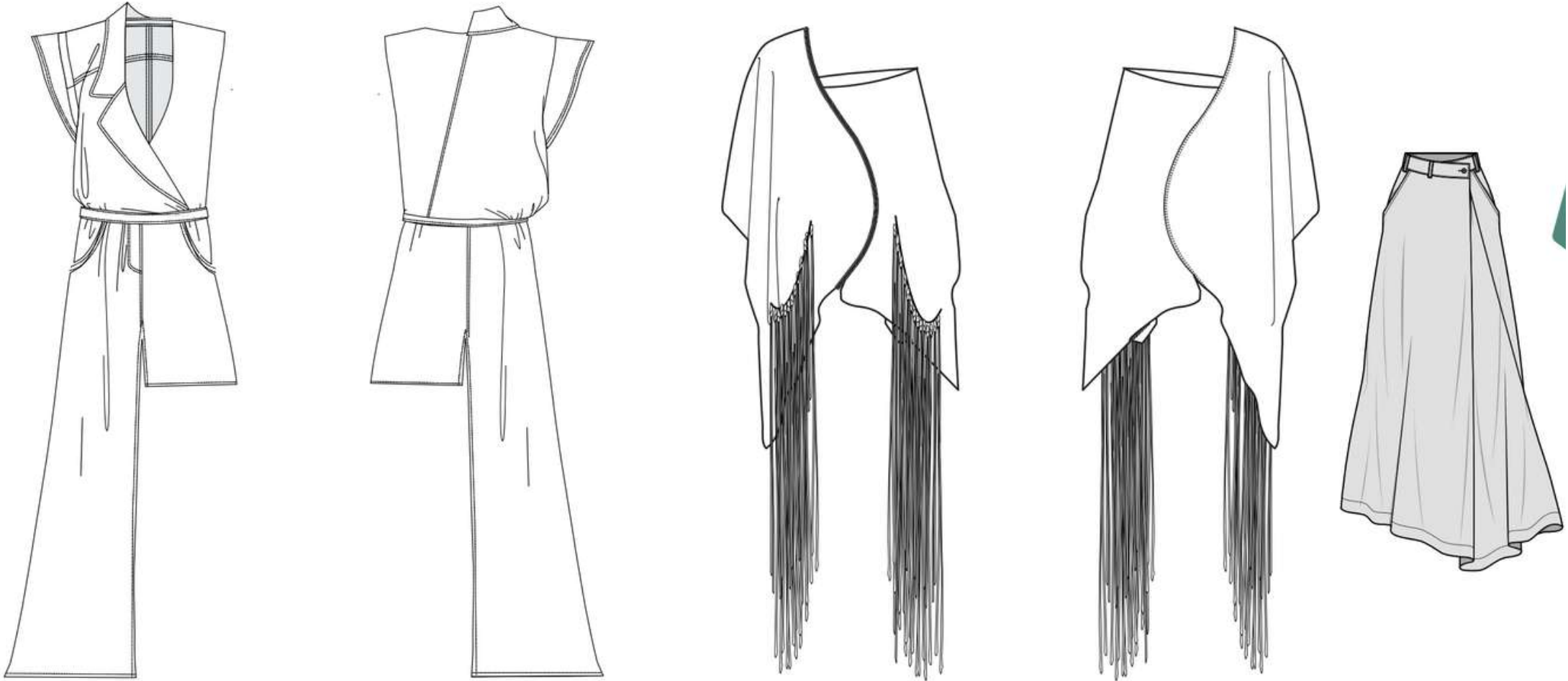
Mangas con silueta acampanada y amplia

Hilos del color del acento para costuras

Nudos y amarres desprolijos

Botones japoneses







# MATERIALIZACIÓN

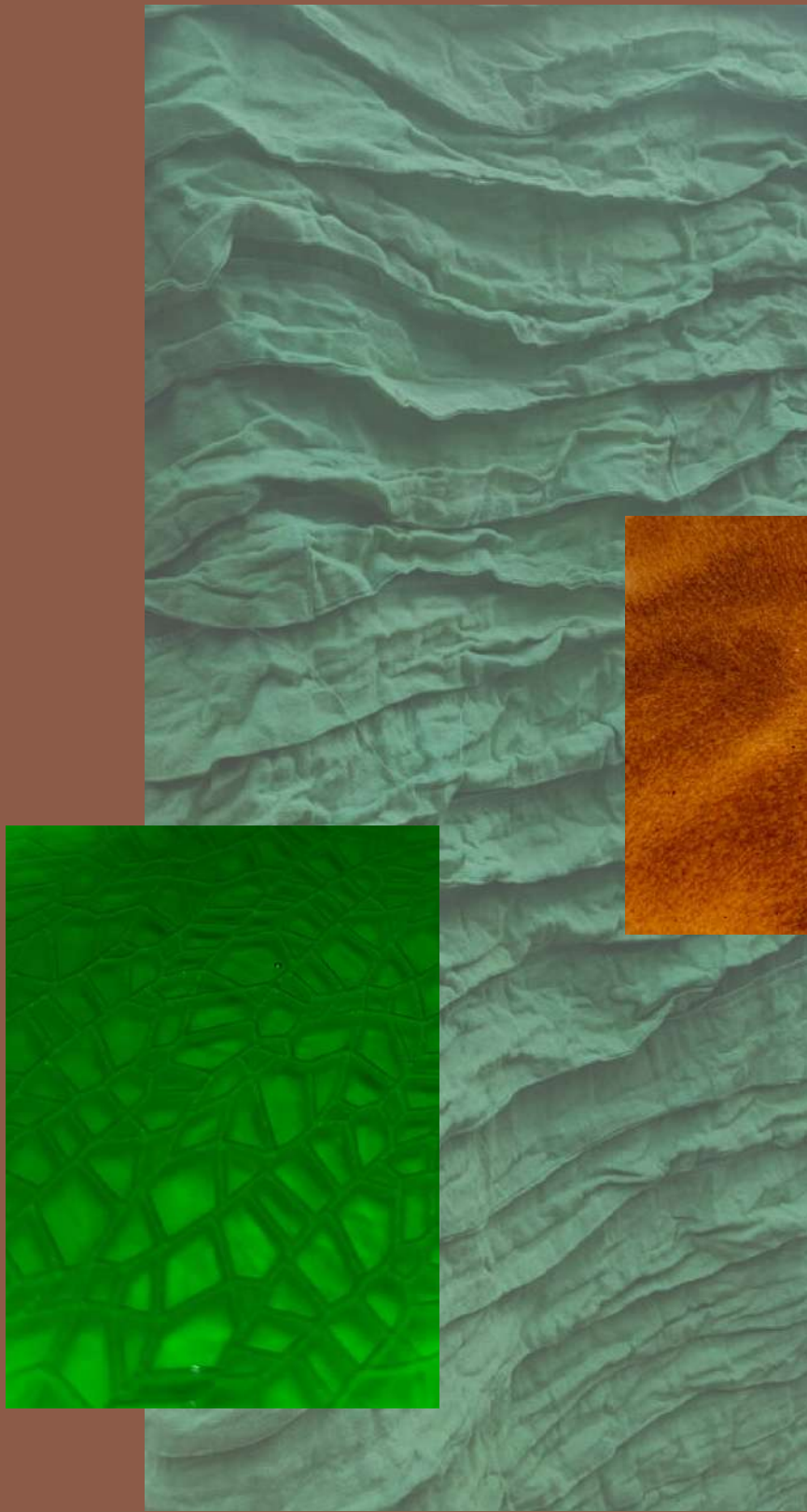












GRACIAS