



M A S C U L I N I D A D E S

E N F R E N T A D A S

M A R I A D E L M A R S E R N A

3 ° S E M E S T R E

D I S E Ñ O D E M O D A S

C A R O L I N A C O N E O

C O L E G I A T U R A

2 0 2 1

MASCULINIDADES

ENFRENTADAS

A lo largo de la historia, el concepto de masculinidad ha ido evolucionando; conforme pasa el tiempo, en cada momento de la historia y en cada cultura, prima un tipo de masculinidad, cómo consecuencia, muchas otras se ocultan o se camuflan, con el fin de protegerse de su entorno.

Es por lo dicho anteriormente, que nace el interés de observar y analizar esta relación entre una masculinidad hegemónica (machista, tradicional, católica, en ocasiones violenta) y una subordinada (Sensible, divertida, cómplice, amorosa). Existe otra razón por la cual me nace hacer esto y es porque he sido testigo de cómo la voz de una persona (Masculinidad Subordinada) se ha ido apagando y ha optado por no pronunciarse para no generar escenarios de violencia frente a una masculinidad hegemónica, decide estar, pero sin mostrar su verdadero ser, está en otro plano; privando así al mundo de lo que hay detrás de ese silencio.

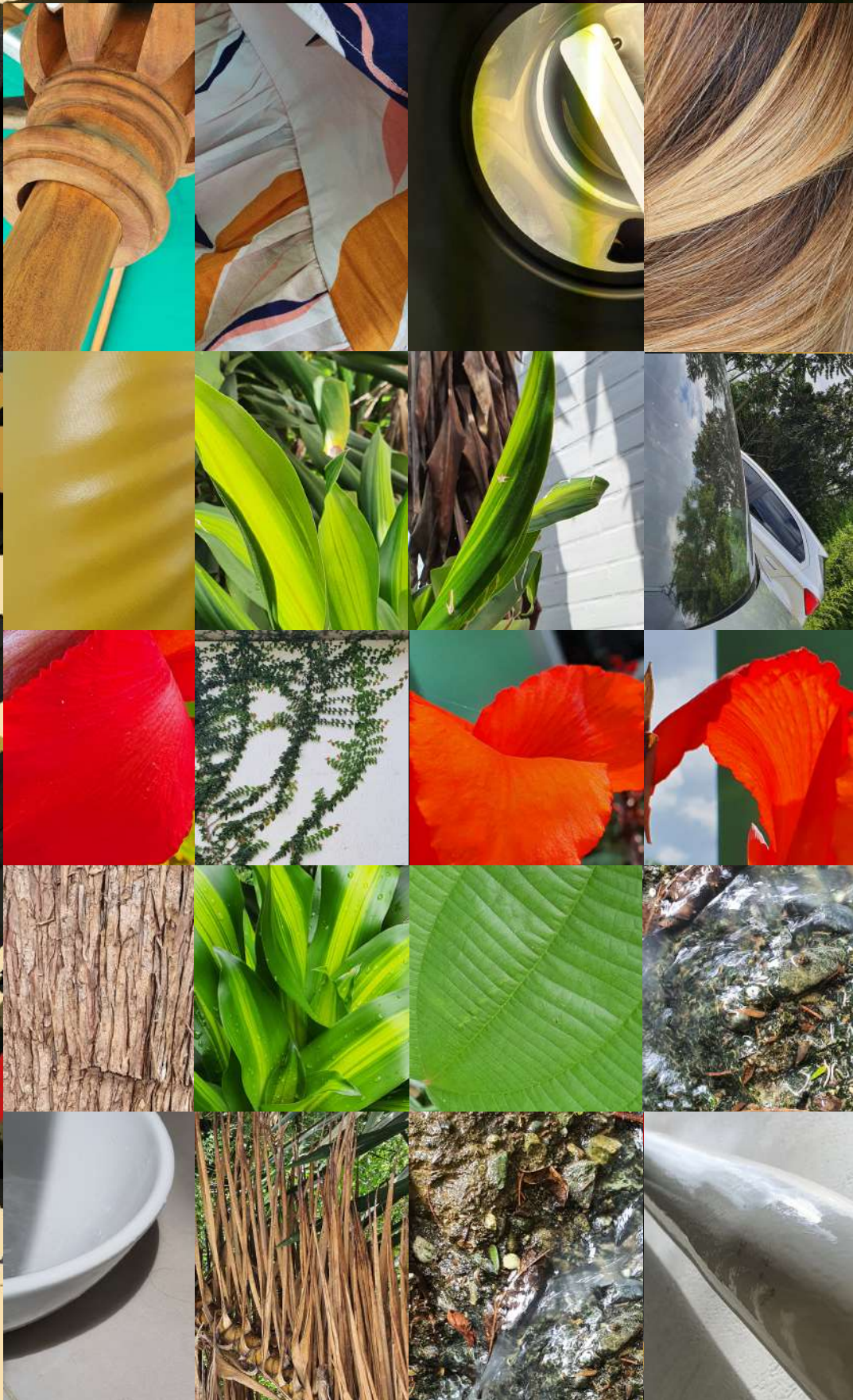
Aquí expongo un caso puntual que es el de una familia específica, pero este fenómeno es más usual de lo que creemos, por ejemplo, cuando un joven se va a presentar con su suegro, ahí cumpliría el papel de masculinidad subordinada frente a su suegro, pues es cauto y prefiere mantener un bajo perfil; otro escenario puede ser el laboral, por ejemplo un trabajador sería una masculinidad subordinada frente a su jefe y por este motivo no suele comportarse de la misma forma frente a él a como lo hace en su vida cotidiana.

Desde mi punto de vista está bien que haya diferentes tipos de masculinidad, pues si bien hacemos parte de una misma especie, somos seres diversos y muy diferentes, pero con lo que no estoy de acuerdo es con la poca tolerancia frente a esa diferencia, y la necesidad de no manifestarse, pues cada quien tiene la libertad de ser como prefiera.

COLLAGE



IMÁGENES



CARTA DE COLOR



Dominantes

Semi - Dominantes

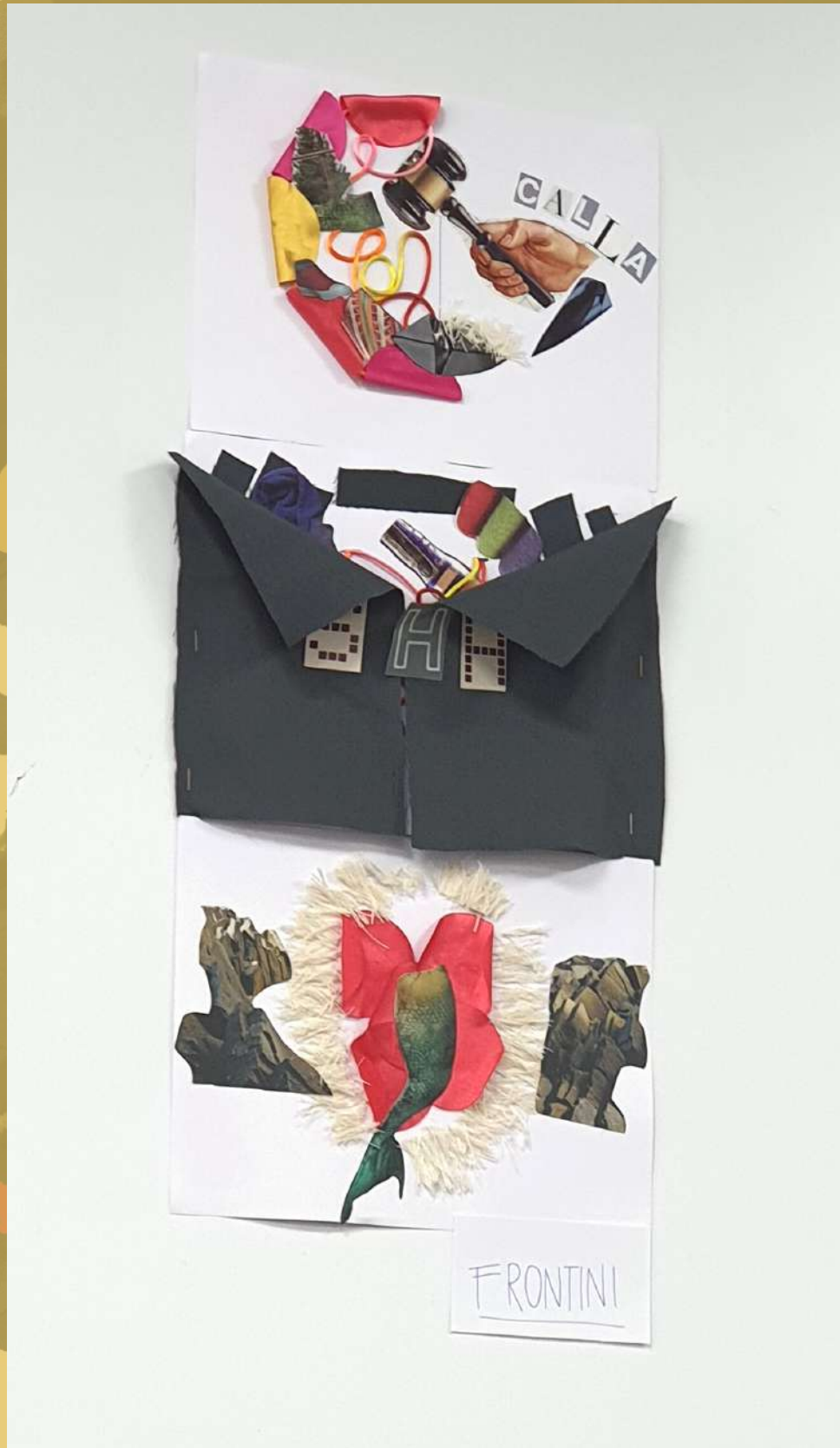
Acento

El tono negro y el gris hacen referencia a la dominancia y la imposición de la masculinidad hegemónica sobre la subordinada. Por otro lado, el color ocre representa la fuerza de la imposición que se nombra anteriormente; además del ocre, vemos un color beige, que representa la actitud pacífica y postura sumisa que decide tomar esa masculinidad subordinada.

Por último tenemos el color rojo que representa la naturaleza y la afinidad por la naturaleza, esa afinidad que mantiene en el anonimato la masculinidad asfixiada. Además, el color rojo representa el arte y el amor que tiene esta masculinidad hacia ella.

CADÁVER EXQUISITO

1



CADÁVER EXQUISITO

1

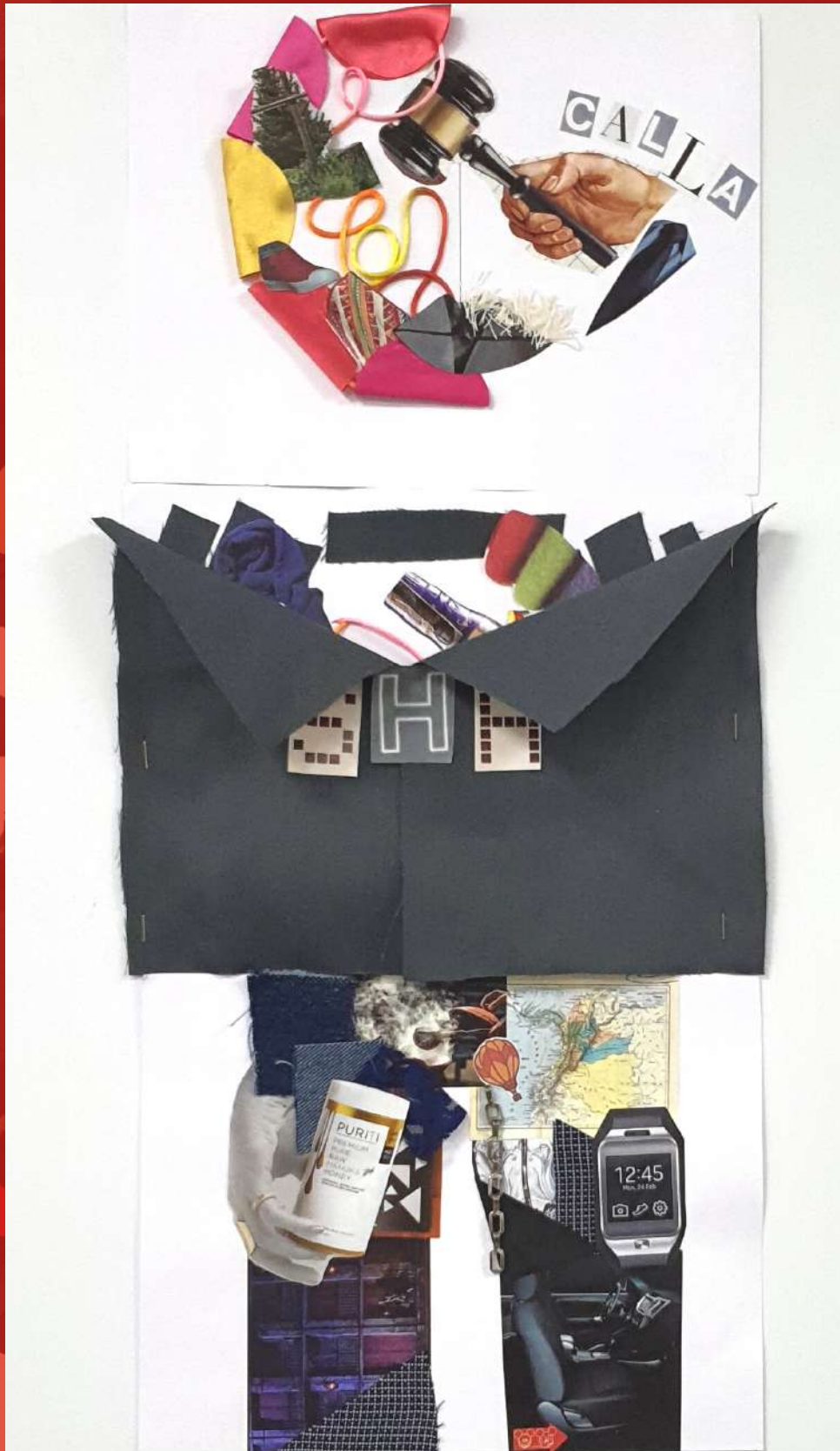
Frontini representa ese enfrentamiento que hay entre dos masculinidades. Por ejemplo en el área de la cabeza vemos la dualidad y el choque de creencias que existe entre ambas masculinidades, por un lado una es más estricta, imponente y tradicional y otra es la fluida, afín a la naturaleza, urbana.

Luego vemos en el tórax cómo se oculta la masculinidad subordinada detrás de la hegemónica, vemos cómo las emociones y reacciones de la masculinidad subordinada se ven influenciadas por las de la otra masculinidad, sin significar esto que se oculten, simplemente están, pero no se manifiestan.

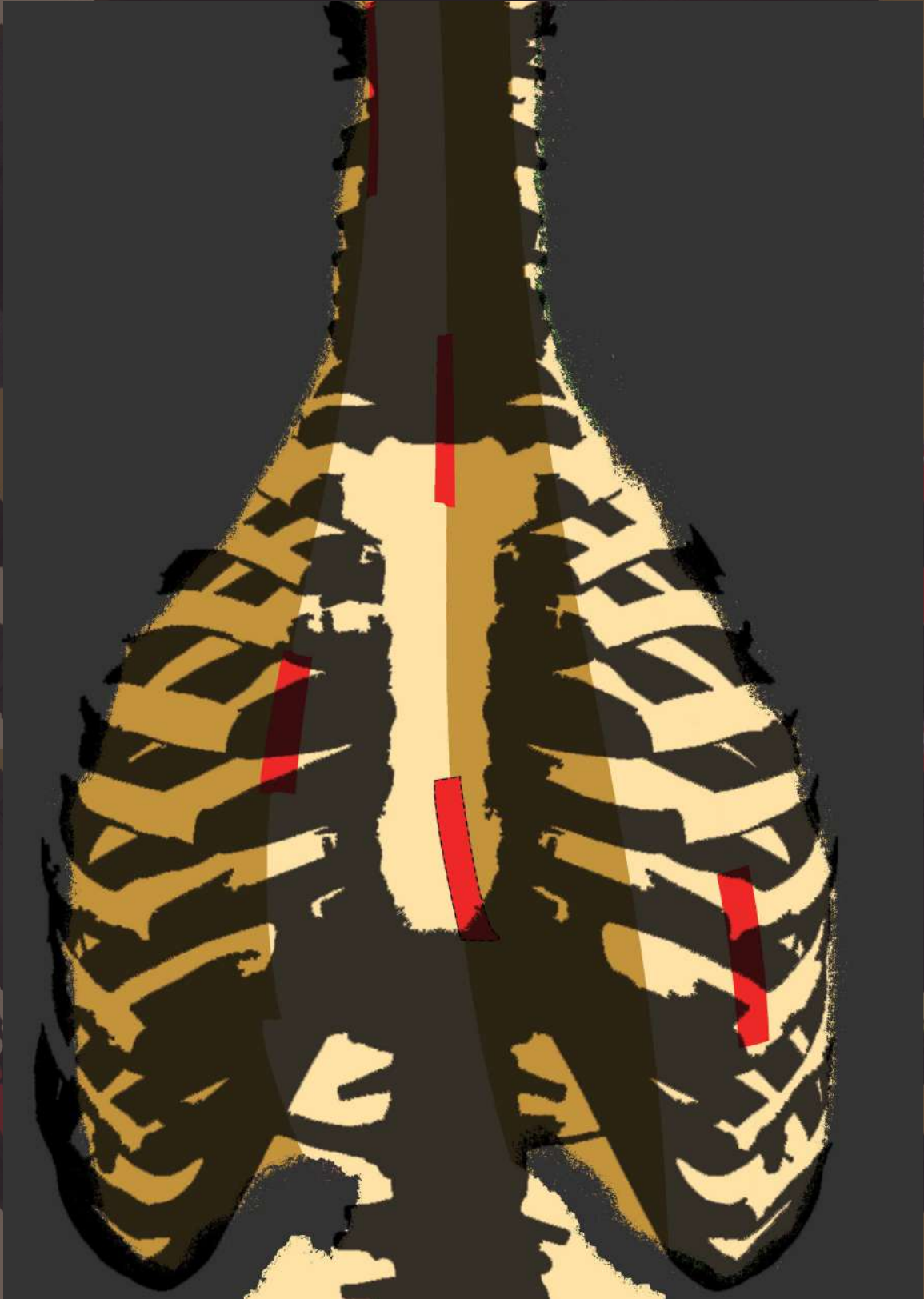
Al final, vemos esa sexualidad y accionar, bastante limitado y atrapado.

CADÁVER EXQUISITO

2



COLLAGE COLOR

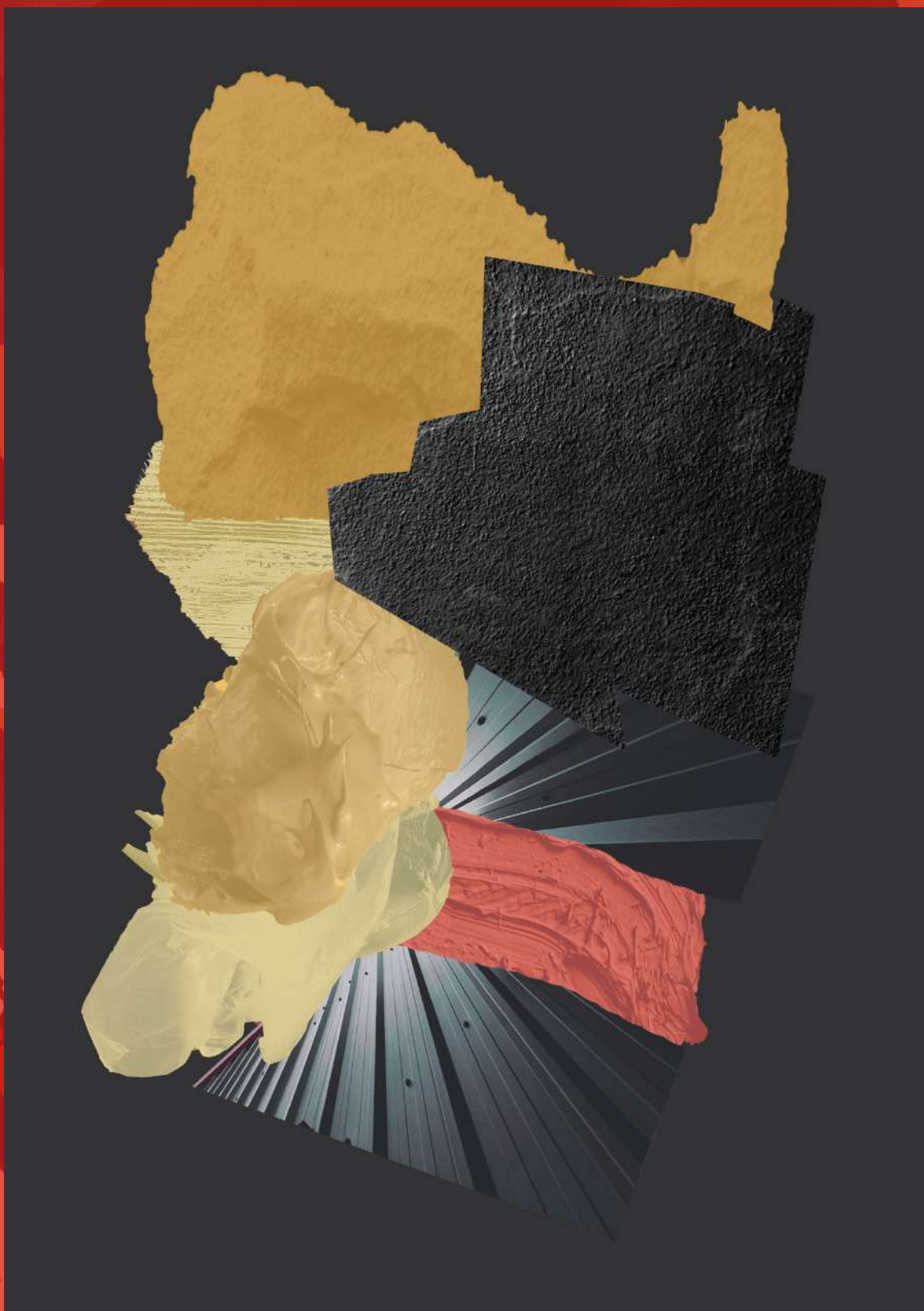


COLLAGE TEXTURA



COLLAGE

SUPERFICIE



COLLAGE GRAFIA



TEXTURAS



Mezcla entre reatas y apliques de flecos de algodón, en una base textil de denim con unas hebillas plásticas negras.

TEXTURAS



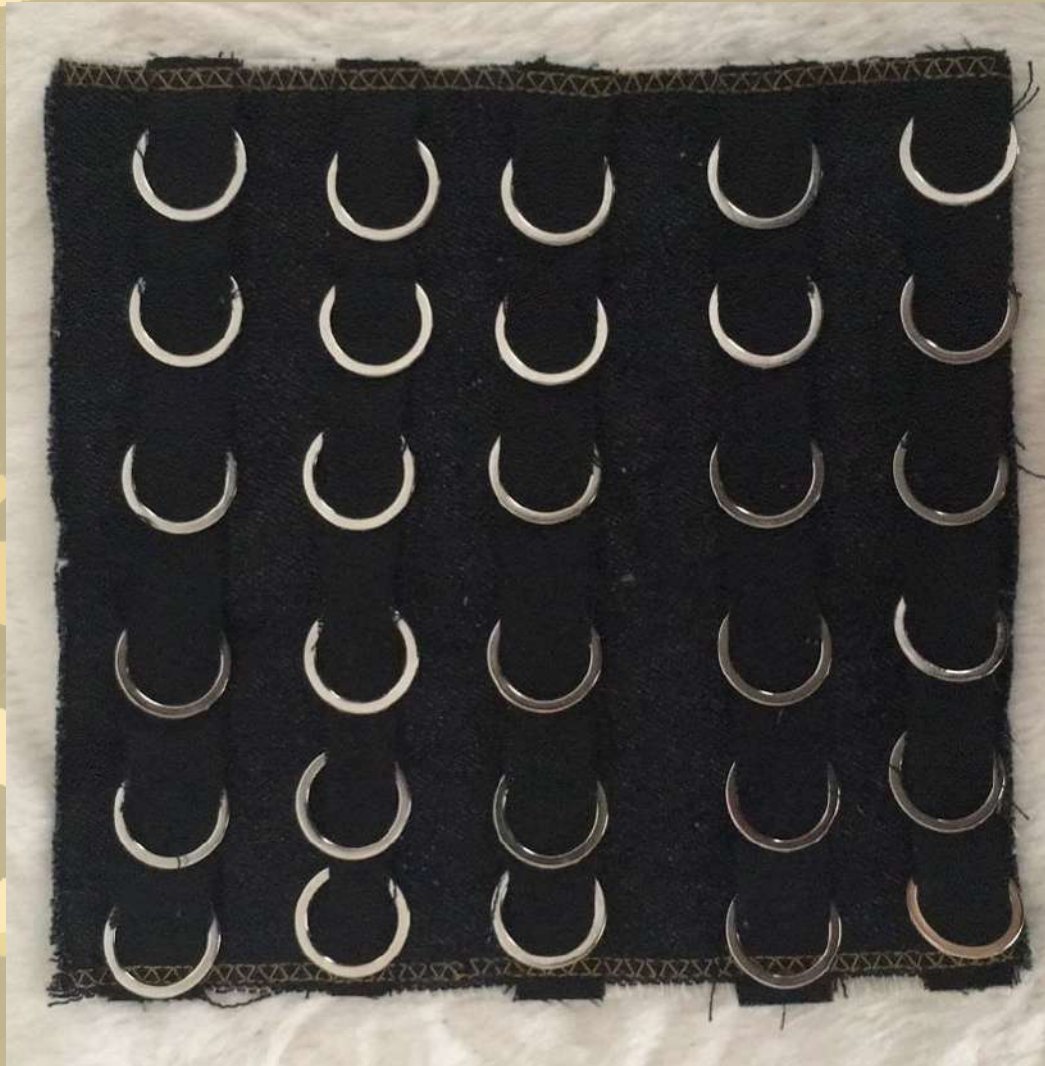
Fruncido de tela tie dye con argollas para corsetería cosidas.

TEXTURAS



Fruncido de tela de manera irregular.

TEXTURAS



ensamble y entramado de argollas metalicas
con denim oscuro rívido..

TEXTURAS



Anudado de elementos mediante un cordón encerado.

TEXTURAS



confección de tela sobre tela, develando cada capa de forma dinámica .

TEXTURAS



confección de tela sobre tela, sobreponiendo
anexo unido por costura sencilla.

TEXTURAS



confección de tela con angeo, dejando un centro vacío

TEXTURAS



Modificación de la propiedad de alta elongación del elástico a una baja elongación por medio de costuras decorativas de máquina casera y bordados

TEXTURAS



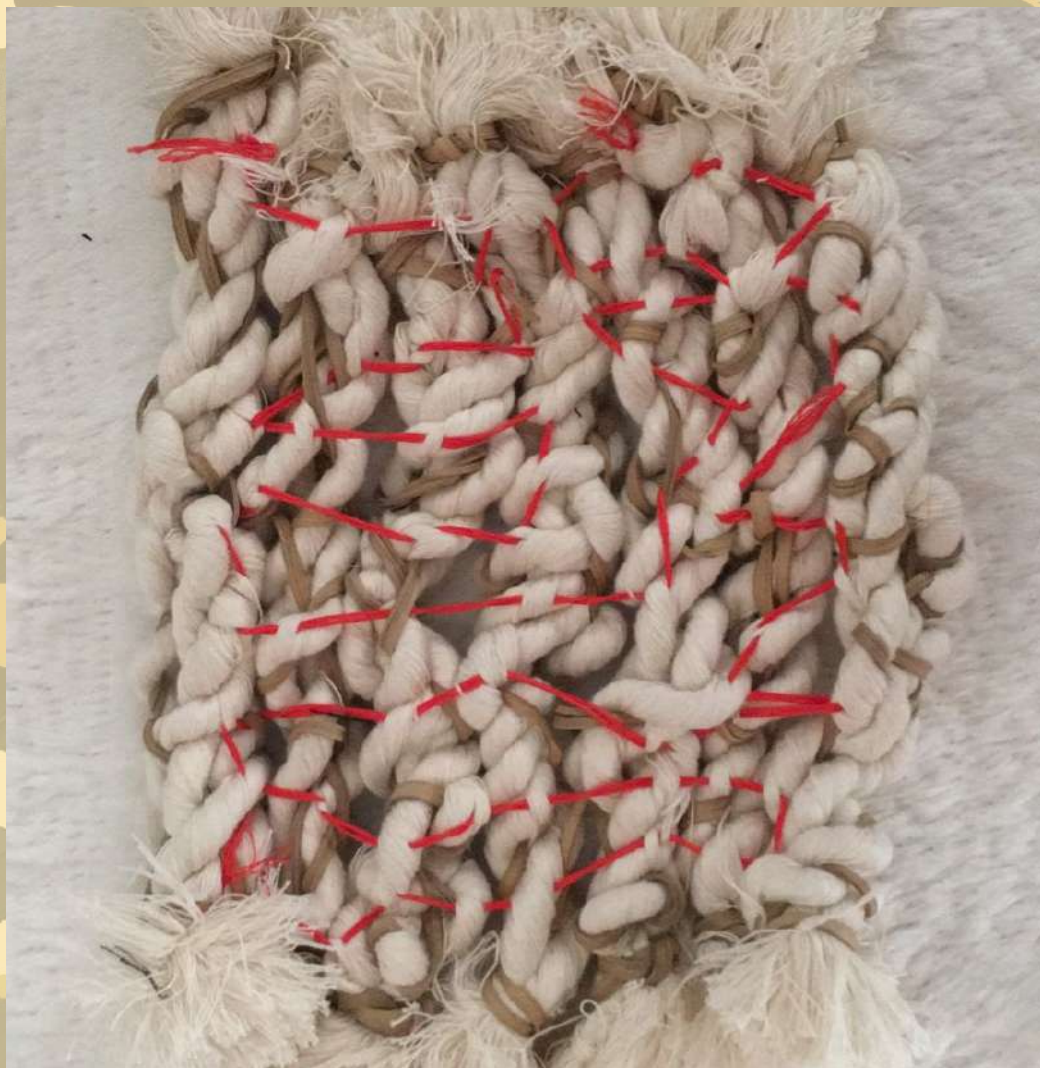
Confección de retazos de drill teñido y denim elástico con puntada decorativa

TEXTURAS



Entramado de fragmentos de reata en angeo.

TEXTURAS



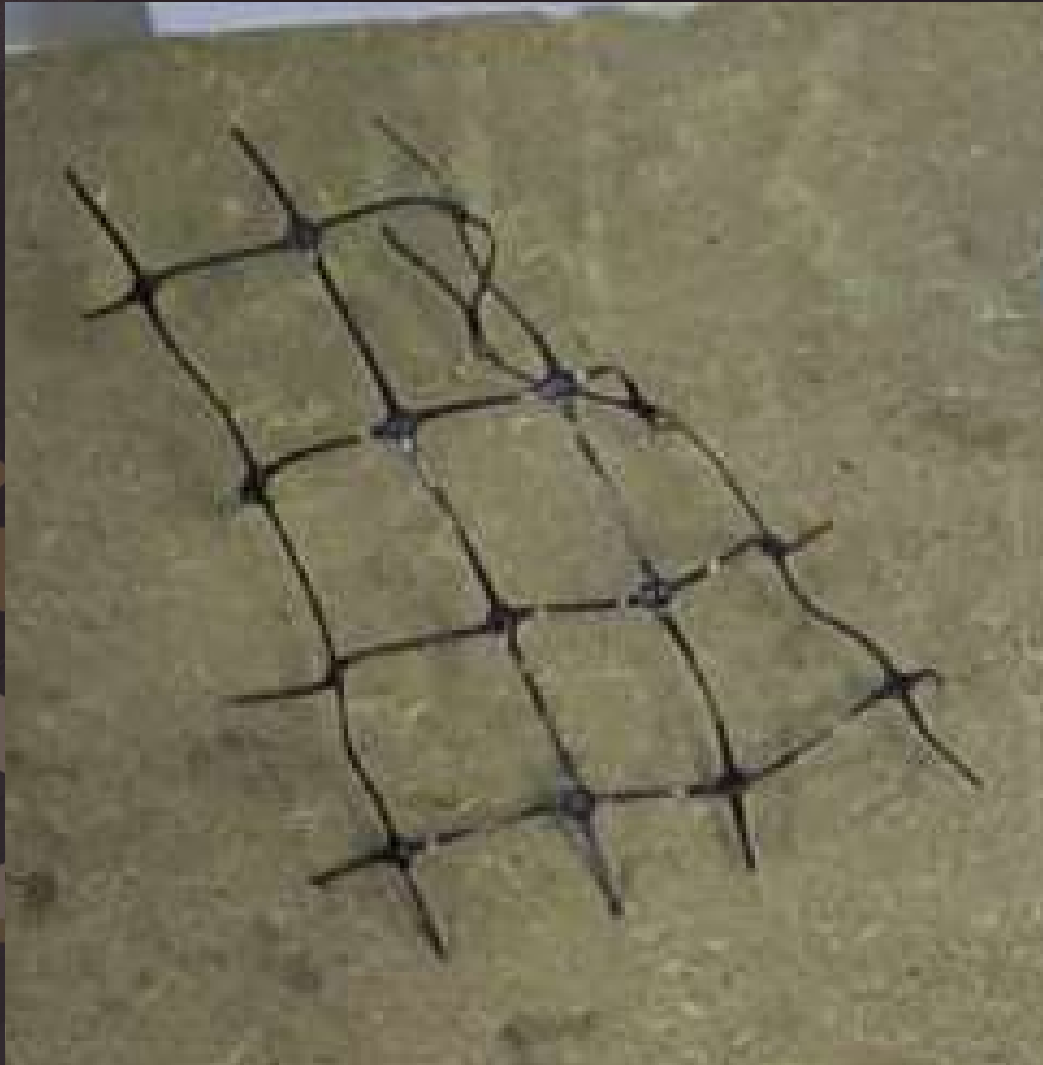
Entramado entre cordones de algodón, hilo color coral para bordar y mimbre, material que le da estructura y un poco de rigidez.

TEXTURAS



Cordones de algodón sujetos a una base de denim oscuro, mediante hilo de bordar color coral.

INSUMOS



Angeo

INSUMOS



Madeja de hilo

INSUMOS



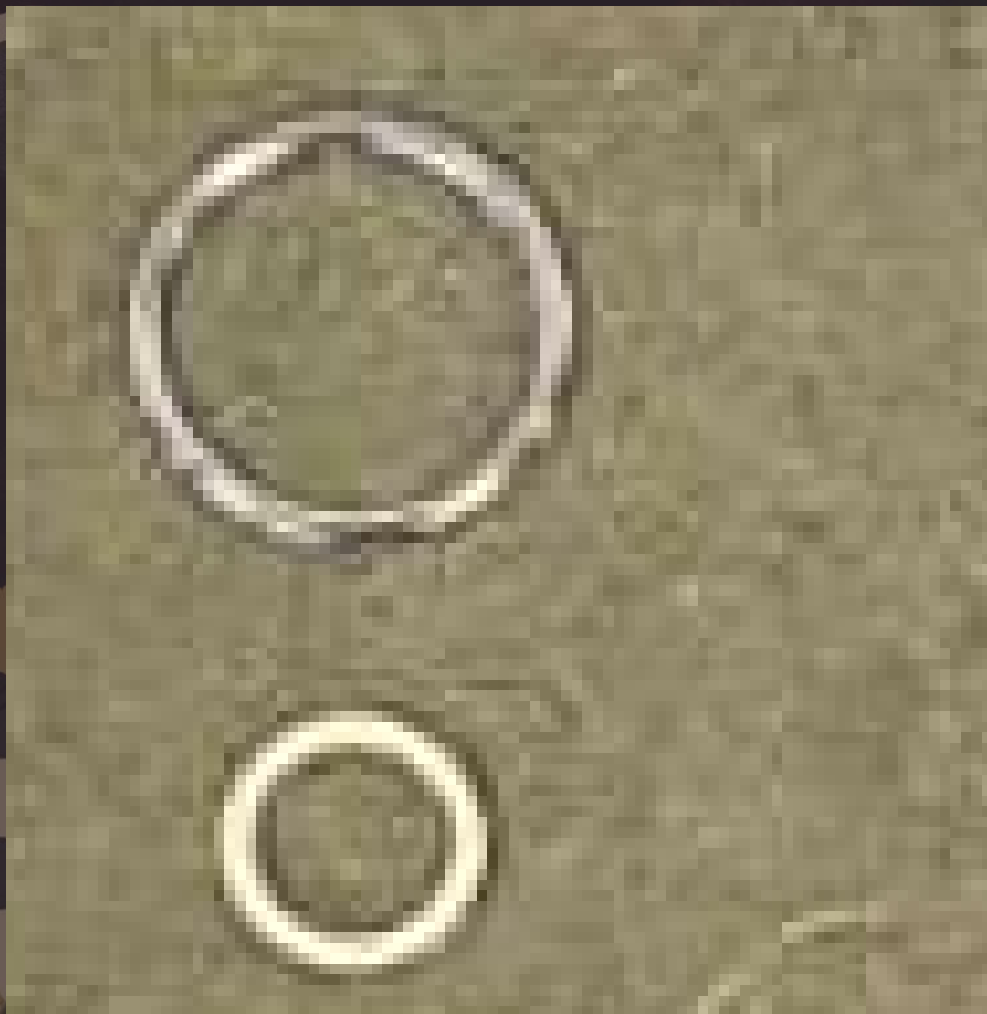
Hebillas metálicas

INSUMOS



Argollas metálicas

INSUMOS



INSUMOS



Fique

INSUMOS



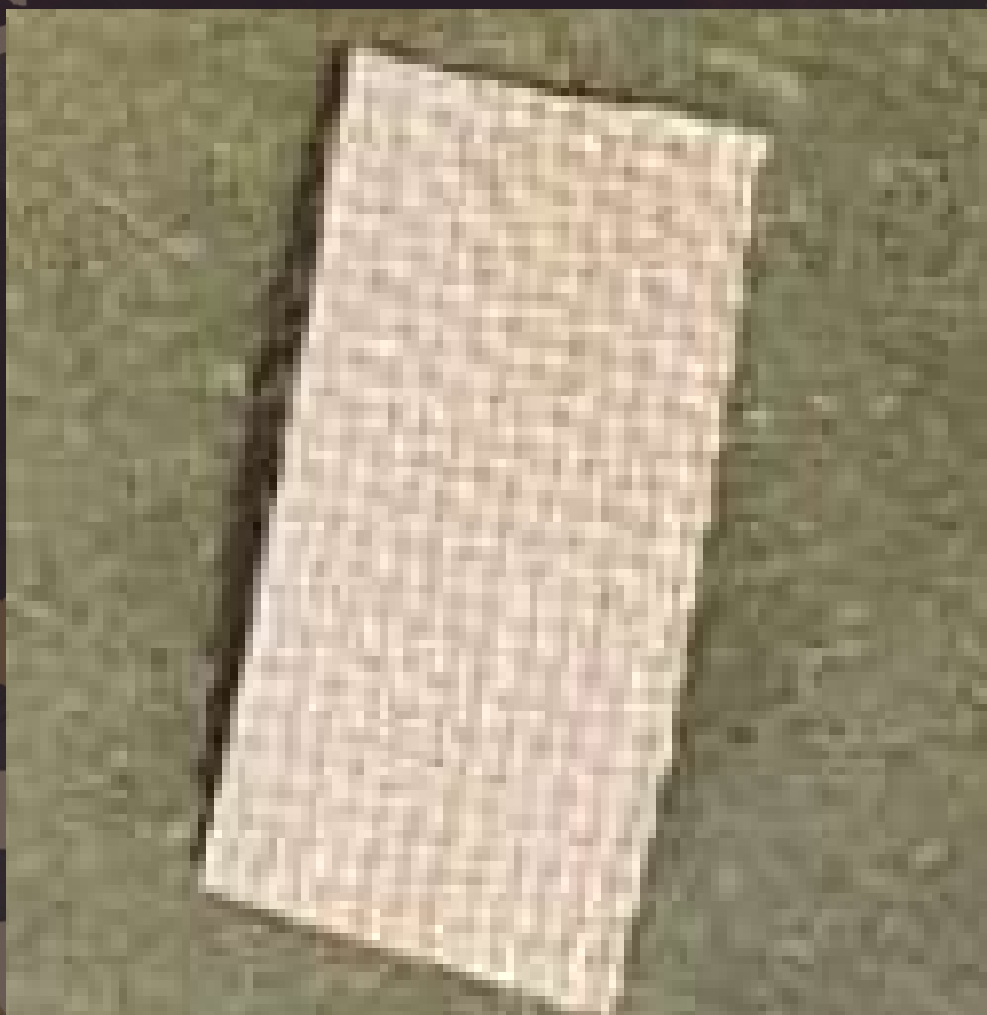
INSUMOS



INSUMOS



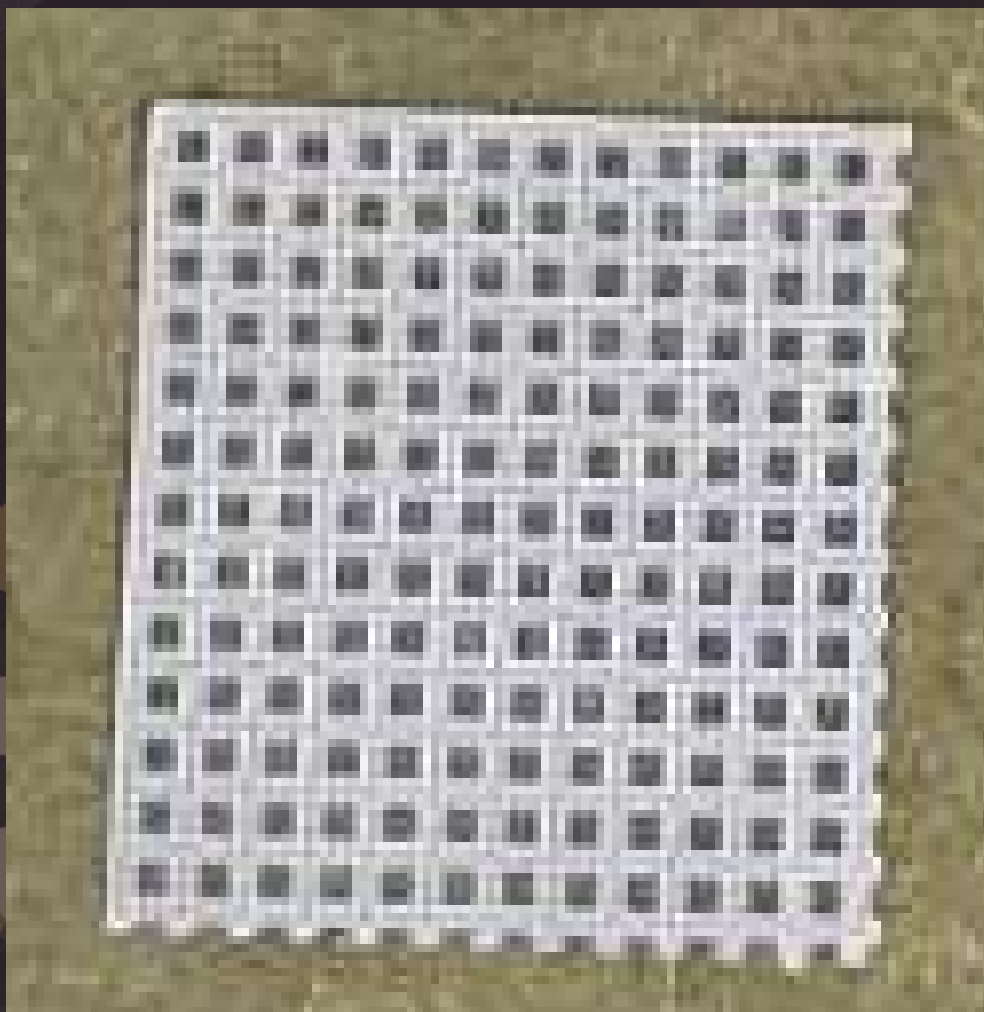
INSUMOS



INSUMOS



INSUMOS



INSUMOS



INSUMOS



INSUMOS



INSUMOS



INSUMOS



INSUMOS



INSUMOS



INSUMOS



INSUMOS



INSUMOS





UNIVERSOS DE
VESTUARIO

KAKI WEAR

Nace de la necesidad de los yuppies de querer ir al trabajo de una forma más informal, pero tampoco los dejaban ir en jeans, así que nace este universo en los 80's.

Primera marca es la Docker. En esta época surge el auge del "friday look", se vuelve útil para diferentes ocasiones de uso. Es un sub-grupo del universo del casualwear.

En este universo en común utilizar tejidos diagonales (Drill), tafetán y canvas de pesos livianos; las siluetas son inspiradas en el universo casual, pero con un ideal más informal.

Los colores utilizados en este universo son todas las tonalidades de kaki, acompañadas de blanco u otros colores según el concepto

Es un universo versátil, pues sirve para diferentes actividades de tiempo libre y para el día a día en general.

J E A N S W E A R

Nace en el siglo XIX, con LEVIS surge el mito de los vaqueros perseguidos y es así como a partir de un clásico, vemos reinterpretaciones al ritmo de las generaciones, fenómenos psicológicos y estéticos.

En la década de los 60's, se vuelve una manifestación de rebeldía en la vida cotidiana debido a la guerra en Vietnam (Efecto postguerra).

Su forma de expresión se da a partir del cine y la música.

Las bases textiles utilizadas en este universo son denim, índigo pesado entre 14 y 16 onzas, canvas, tafetanes, diagonales, broken twills y apariencias de lino.

Las siluetas de este universo son representadas por el pantalón 5 bolsillos, complementado por chaquetas y camisas tipo vaquero.

El color proviene del añil, obtenido de la planta índigo, diferentes acabados logrados por procesos a los que se someten las prendas; blanco, denim natural, denim, lavaré, etc.



C O N S U M I D O R

C A R A C T E R Í S T I C A S

Tiene alrededor de 26 años, tiene un salario base de 5'000.000 mensuales, de los cuales dedica el 50% a sus gustos personales. Después del trabajo se encuentra con su grupo de amigos para montar patineta, escuchar hip hop y rap, tomar cerveza, hablar con amigos y hacer grafittis. No es una persona que se preocupe por el estado físico de su cuerpo, pero realmente no tiene necesidad de hacerlo debido al tipo de cuerpo que tiene, es barbado y tatuado.

Cuando está con sus amigos se viste relajado y como mejor se sienta, realmente lo que más le importa es el estilo y la comodidad. Cuando tiene tiempo libre o quiere despejar la mente hace esculturas o pinta, pero siempre recurre al arte.

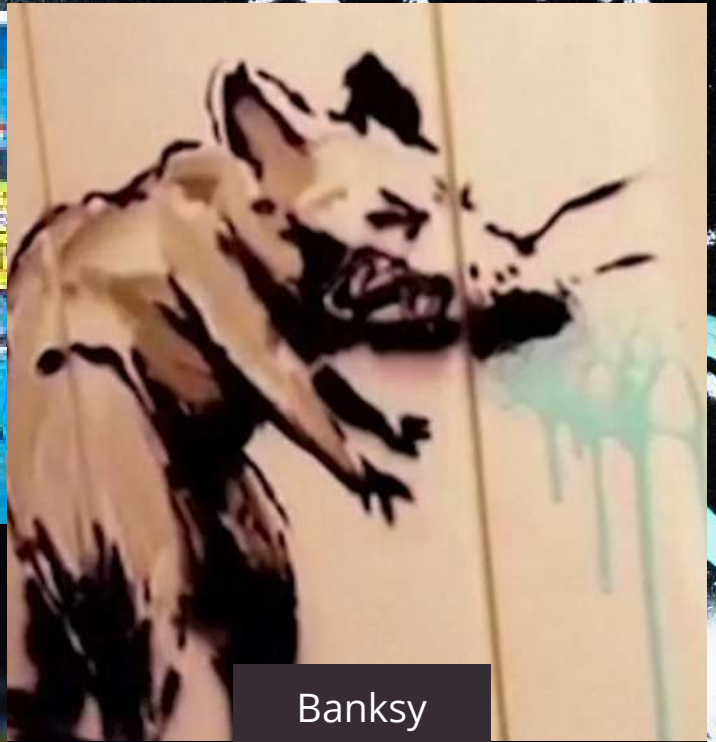
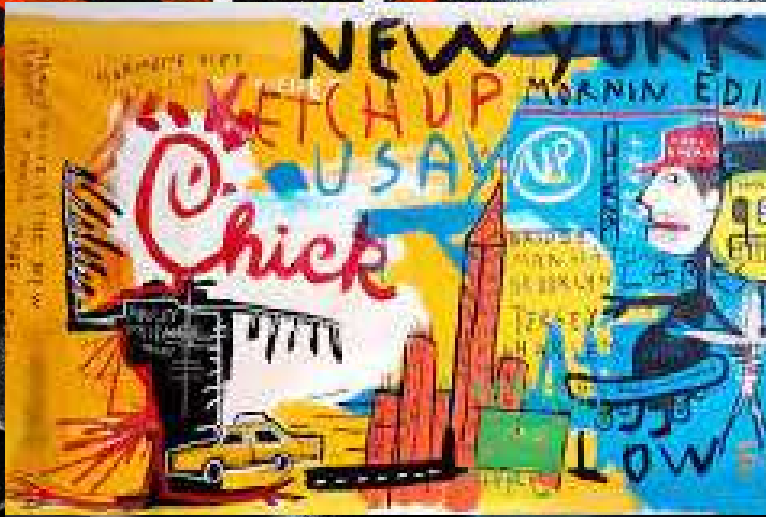
Por las noches le gusta ver películas y analizar el arte de cada una de ellas, habla con su familia de algunos temas para analizar en grupo y reflexiona.



CONSUMIDOR



CONSUMIDOR



8 miles

Banksy

Poem

How high

Basquiat

Rythm

ESTÉTICA



Bomba



Tags



Ilustración



GRAFÍA



Bermudas



Cargo pants



T - Shirts



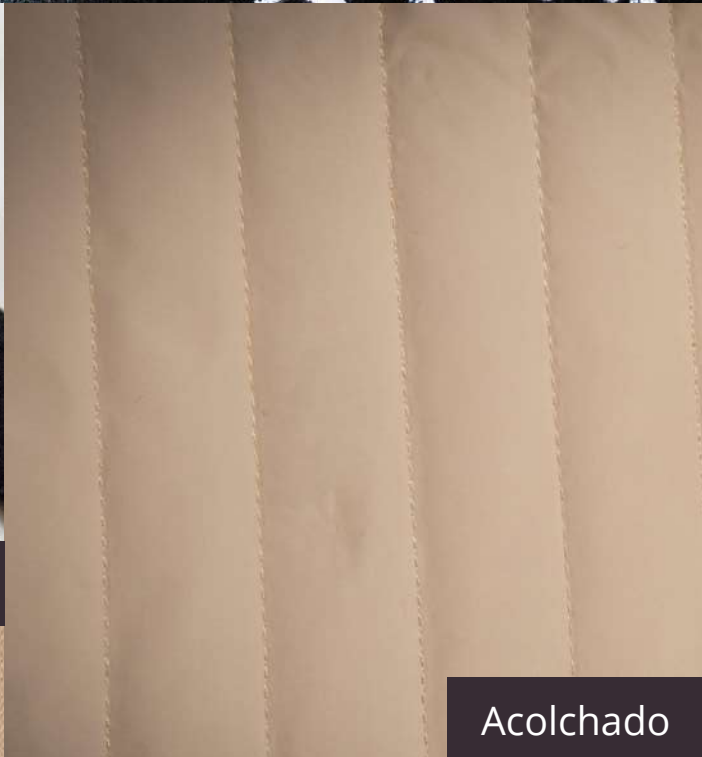
Chaqueta



T I P O L O G Í A



Elastico



Acolchado



Gabardina



Algodón



Reflectiva



Impermeable

MATERIALES



Plegado



Entrelazado



Incrustado



ESTRUCTURAS

Botas inclinadas



Cuello tortuga



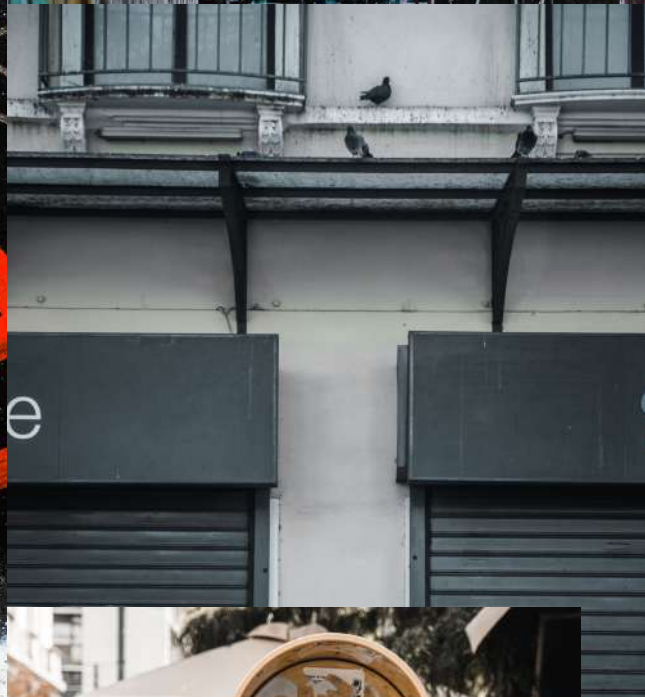
Oversized



Hombros carga



C A R A C T E R Í S T I C A S
D E S T A C A B L E S



Calle



F U N C I Ó N

Libre



Atrapado



ERGONOMÍA



Corte entre capas



Entrelazado



TÉCNICAS



Curvilíneas



SILUETAS



VOLÚMENES

IL SANDER



DETALLES
CONSTRUCTIVOS



Burberry



Louis Vuitton



Louis Vuitton



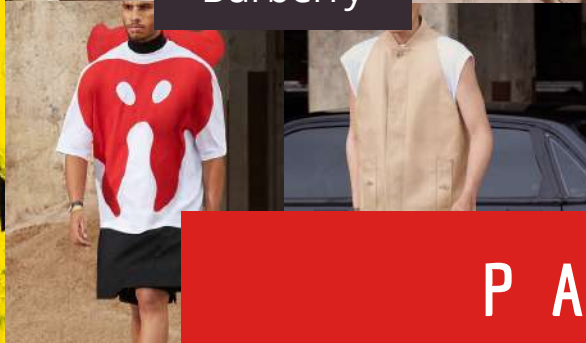
Burberry



Versace



Burberry



Burberry

PASARELA



J E A N S W E A R



K H A K I W E A R



Dance



Rythm and Poem



STREETSTYLE



C O N C E P T O

C O L E C C I Ó N

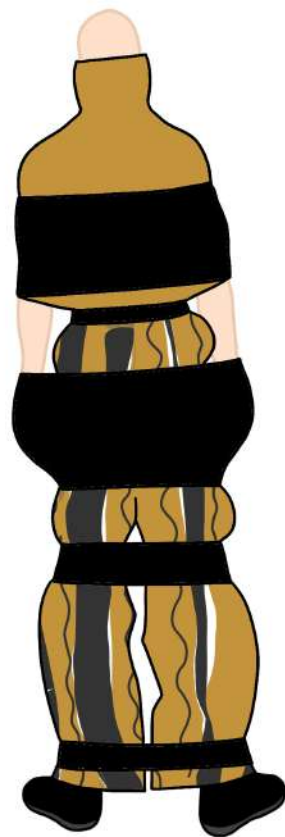
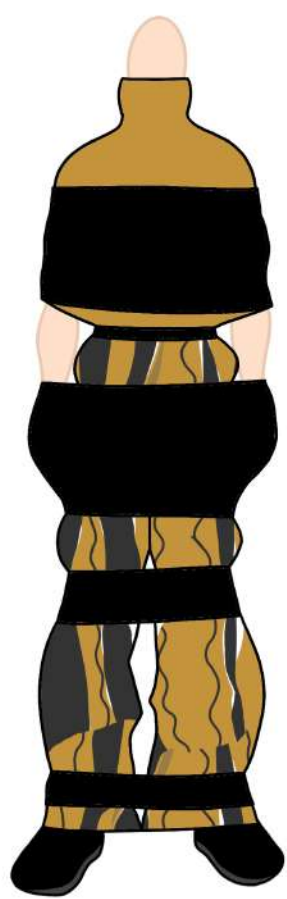
ENTRE VIDAS

Adentrado en los suburbios de esta gran ciudad, durante el invierno, este joven se sumerge en una vida con incertidumbre, limitaciones, pero también libertades. Dentro de esta zona mágica de la ciudad vive 3 vidas diferentes.

Por un lado está la vida que otros quieren que viva, es una vida asfixiante, por otro lado, está la vida en la que tiene algunas libertades para ser quien es, pero dependiendo del lugar, debe dejar ciertas pasiones a un lado; y por último, está la vida donde puede ser el libremente, una en la que puede actuar como quiera, aún teniendo el peso de la vida que lo asfixia, sin embargo, tiene el poder de decidir sobre su actuar, decidir ser libremente.



FIGURINES



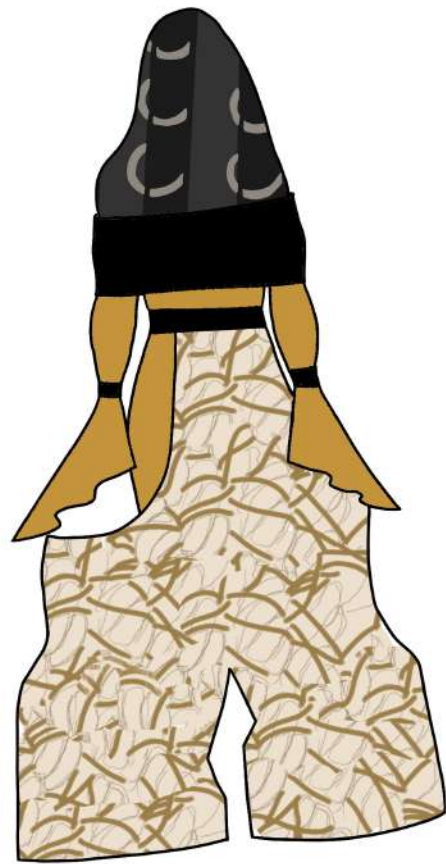












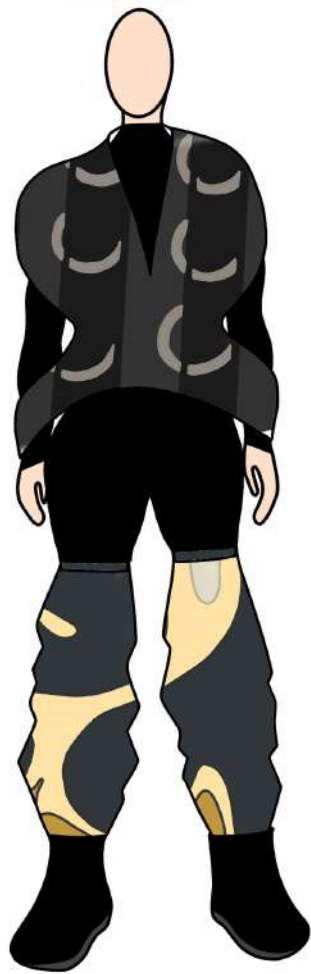


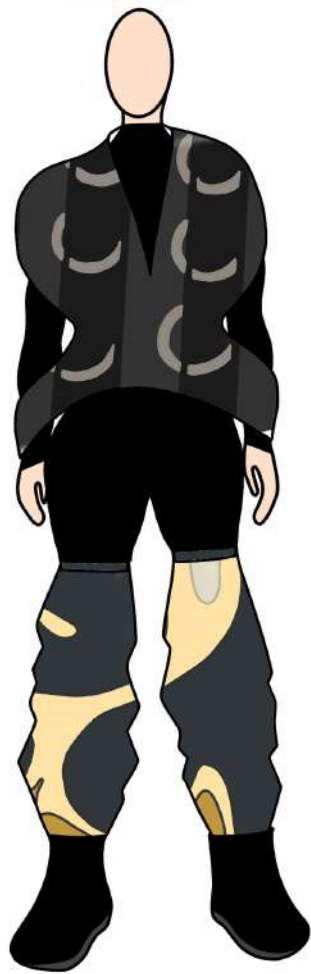










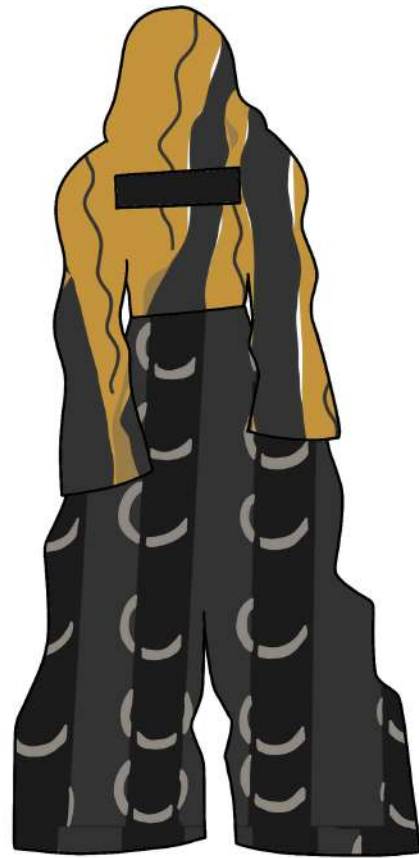
















FIGURINES

SELECCIONADOS


1



2







P R U E B A S D E

G L A C I L L A





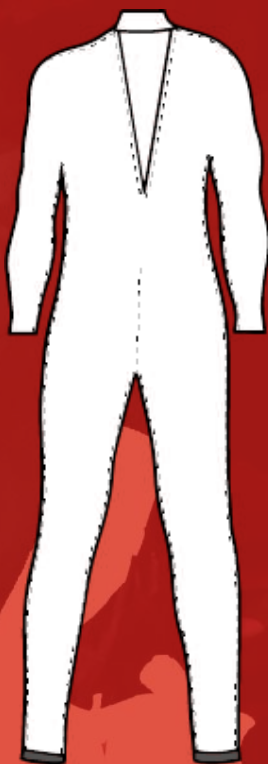
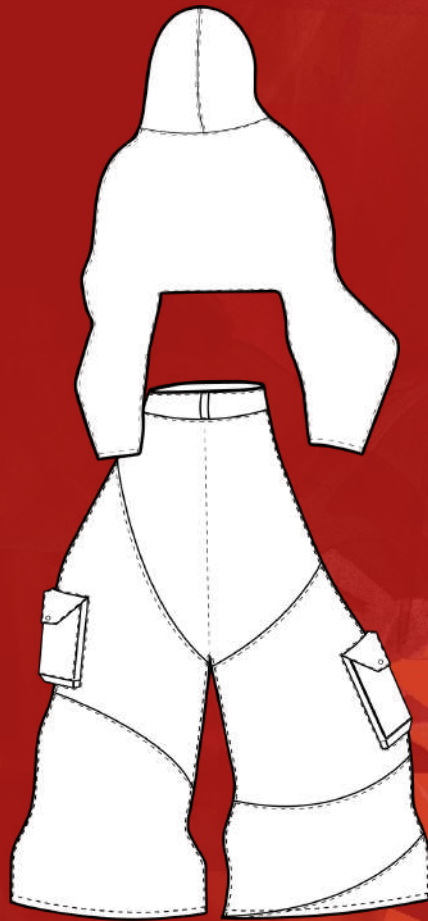
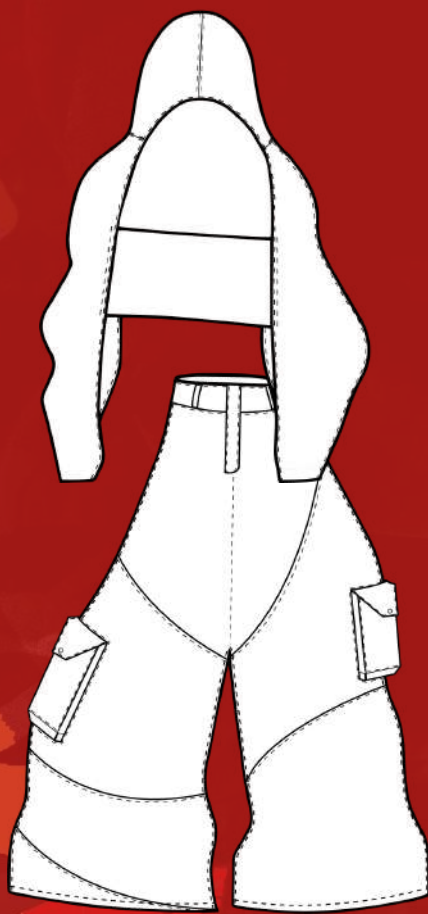






R O P E R O S















STYLING

— M O D E L O —



Lil Felier
Estatura: 1.82
Talla Camisa: L o M
Talla pantalón: 30
Calzado: 9

— M O D E L O —



Neyson
Estatura: 1.83
Talla Camisa: L
Talla pantalón: 30
Calzado: 9

— M O D E L O —



Cristian
Estatura: 1.82
Talla Camisa: L
Talla pantalón: 30
Calzado: 9

— M O D E L O —



Carlos
Estatura: 1.80
Talla Camisa: L
Talla pantalón: 32
Calzado: 8.5

— M O D E L O —



Nico
Estatura: 1.82
Talla Camisa: L
Talla pantalón: 30
Calzado: 9

— MAKE UP —



— MAKE UP —

En esta propuesta quiero mostrar la esencia de la masculinidad subordinada, pero limitada. Es por esto que quiero que en este maquillaje se delimiten facciones de forma definida, pero a su vez se vea esa fluidez que lo caracteriza.



HAIR STYLE



HAIRSTYLE

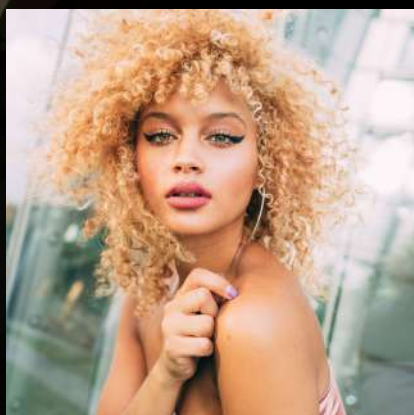
En esta propuesta quiero mostrar las limitaciones que tiene la masculinidad subordinada mediante el recogido y la tensi[on que hay en el recogido.



CALZADO



FOTOGRAFÍA



FOTOS



FOTOS



FOTOS



FOTOS



FOTOS



FOTOS




FOTOS



FOTOS





V I D E O

[HTTPS://YOUTU.BE/GQY1M09-UMW](https://youtu.be/gqy1m09-umw)